

2. Инструкция по установке Программы АРП DF 2000 (АЕСФ.01000-01):

1. Объект, на который предполагается установка ПО (сервер, ПК, смартфон и т.д.) и его технические характеристики,

Компактный встраиваемый компьютер UC-8410A-LX

Компактный встраиваемый компьютер с 8 x RS-232/422/485, 3 x Ethernet, 4 DI/DO, CompactFlash, USB на базе ОС Linux (далее по тексту микроЭВМ)

ОСНОВНЫЕ СВОЙСТВА

• Система охлаждения	Пассивная (безвентиляторная)
• Установленный процессор	RISC
• Частота процессора	1.0 ГГц
• Объем установленной памяти -	1 Гб
• Количество и тип портов -	3 x 10/100/1000 (RJ-45)
• RS-232/422/485 -	8
• Модель установленного накопителя	1 Гб SD для ОС
• SIM Card -	1
• Температура эксплуатации, °С	-10 ~ +60
• Предустановленная операционная система	Linux
• Количество каналов дискретного ввода -	4
• Количество каналов дискретного вывода -	4

2. дополнительное оборудование, требуемое для работы ПО и его технические характеристики (если таковые требуются).

2.1 Для установки программного обеспечения необходимы следующие технические и программные средства:

ПЭВМ с соединителем USB;

запоминающее устройство USB с минимальным объемом 100 Мб;

ПО «Putty» для подключения к микроЭВМ.

2.2 Для подготовки к установке необходимо:

подключить запоминающее устройство USB к ПЭВМ;

отформатировать запоминающее устройство USB в формат «fat32»;
скопировать на запоминающее устройство USB папку «microevm» и файл
«upgrade.hfm» модуля загрузочного АЕСФ.01000-01 95 01.

2.3 Для установки ПО «Putty» на ПЭВМ необходимо:

взять инсталляционную программу «Putty.exe» модуля загрузочного
АЕСФ.01000-01 95 01;

скопировать инсталлятор программы «Putty» на ПЭВМ и запустить его;
следовать инструкциям мастера установки.

2.4 Для установки карты «CompactFlash» в микроЭВМ необходимо:

1. Включить микроЭВМ в электрическую сеть и дождаться ее загрузки.
2. Перезагрузить микроЭВМ с заводскими настройками, для этого необходимо:

нажать кнопку «Reset» (см. рисунок 1) и удерживать ее не менее 5 с;
отпустить кнопку «Reset»;

через 5 с повторно нажать кнопку «Reset» и удерживать ее до тех пор, пока
не появится звуковой сигнал от микроЭВМ.



Рисунок 1

Подключить запоминающее устройство USB в USB-порт.

Подключить микроЭВМ и ПЭВМ в одну сеть «Ethernet». На ПЭВМ установить на сетевом интерфейсе IP-адрес «192.168.3.1» и маску сети «255.255.1.0». На микроЭВМ использовать сетевой интерфейс 1 (см. рисунок 2). После перезагрузки с заводскими настройками сетевой интерфейс 1 получит IP-адрес «192.168.3.127». Все сетевые интерфейсы получают одинаковую маску подсети «255.255.255.0».



Рисунок 2

Удаленно войти на микроЭВМ по протоколу «ssh» (логин «root», пароль «root»), использовать ПО «Putty» (см. рисунок 3, 4).

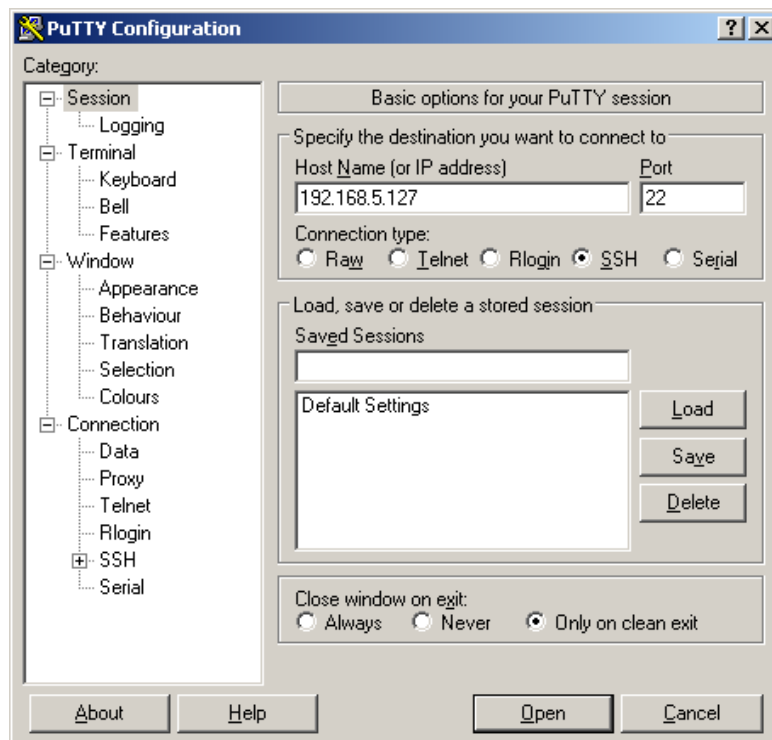


Рисунок 3

Нажать «Enter».

Выбрать тип контейнера:

- 1 АЕСФ.469119.007 с блоком управления UNITRONICS – «2 – контейнер unitronics»;
- 2 АЕСФ.469119.007 с блоком управления ADAM – «1 – контейнер adam»;
- 3 в случае другого контейнера – «0 – нет контейнера».

Нажать «Enter».

Дождаться пока МикроЭВМ перезагрузится.

ПО установлено и готово к работе.